

Yemen Petroleum Company

شركة النفط اليمنية



شركة النفط اليمنية

بين الحاضر والمستقبل



مهام الشركة

تقوم شركة النفط اليمنية بتمويل السوق المحلية بالمشتقات البترولية البنزين ، الديزل ، الكيروسين ، وقود الطيران ، المازوت. نجحت الشركة منذ نشأتها في تأدية مهامها لتلبية الاحتياجات الاستهلاكية المختلفة والدفع بعملية التنمية .



خارطة توزيع المشتقات النفطية



مقومات نجاح الشركة



كادر بشري مؤهل في مختلف
التخصصات الفنية والمالية
والإدارية

بنهاية عام 2006 بلغ إجمالي
عدد الموظفين 5568

موزعين على 14 فرع و 8
منشآت

الإدارة العامة في العاصمة صنعاء
التي تتولى الإشراف والتنسيق



تدريب وتأهيل مستمر



تدريب وتأهيل مستمر



تقييم أصول ورفع رأسمال الشركة



تقييم أصول ورفع رأسمال الشركة



تقييم أصول ورفع رأسمال الشركة



تقييم أصول ورفع رأسمال الشركة



تقييم أصول ورفع رأسمال الشركة



تقييم أصول ورفع رأسمال الشركة



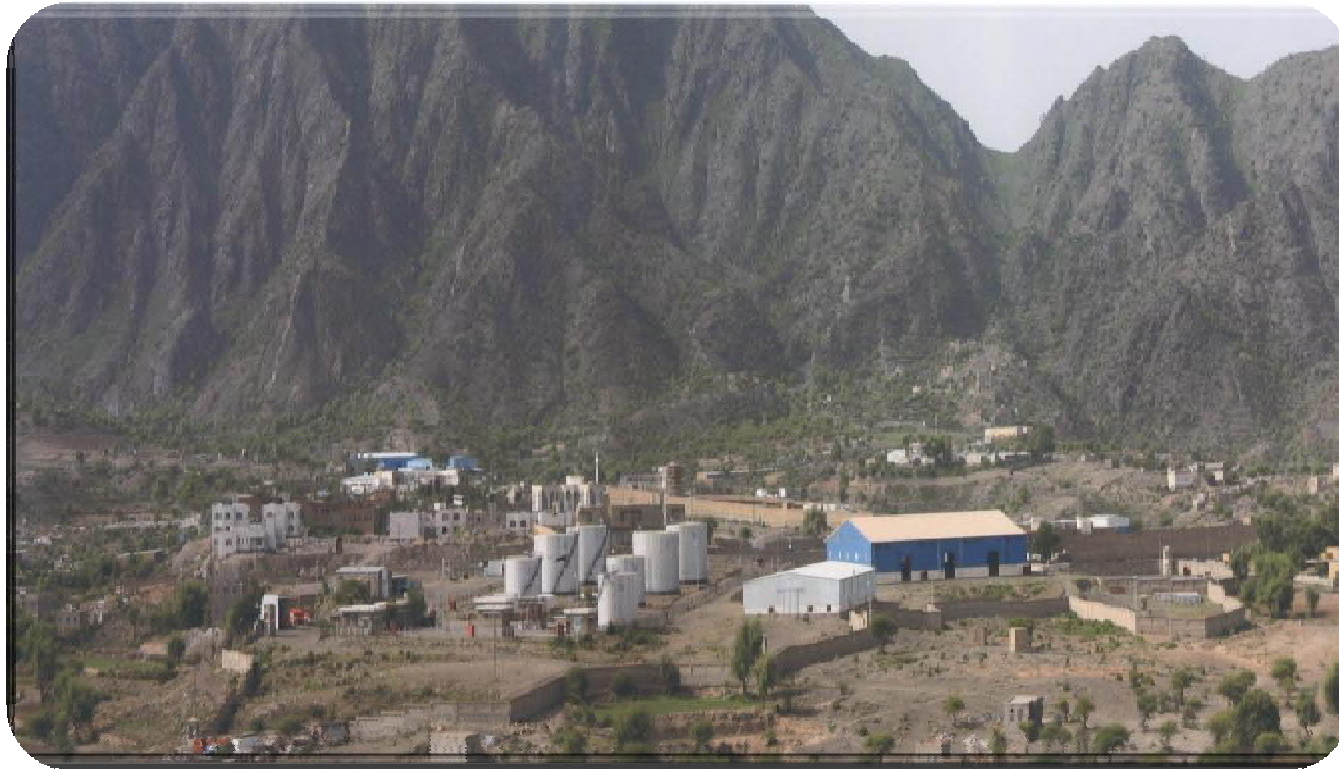
تقييم أصول ورفع رأسمال الشركة



تقييم أصول ورفع رأسمال الشركة



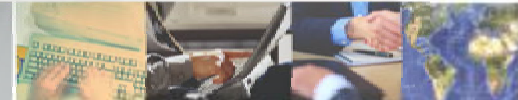
تقييم أصول ورفع رأسمال الشركة



تقييم أصول ورفع رأسمال الشركة



تقييم أصول ورفع رأسمال الشركة



مشروع إعادة هيكلة الشركة



إعادة هيكلة الشركة



إنجاز الحسابات المتأخرة لمعرفة المركز المالي للشركة



شبكة الكمبيوتر



مشاريع إستثمارية من خلال وحدة التنفيذ الذاتي



بناء وتوسعة المنشآت النفطية ومنظومة الأمن والسلامة



بناء وتوسعة المنشآت النفطية ومنظومة الأمن والسلامة



أسطول نقل متميز



أسطول نقل متميز



المحطات الجديدة وخارطة المحطات القائمة:

يتمثل نشاط الشركة التسويقي في القنوات التالية :

- 1- وكلاء المحطات التابعة للقطاع الخاص في معظم محافظات الجمهورية والبالغة 2450 محطة بنهاية العام 2006 م .
- 2- المحطات التابعة للشركة وعددها 44 محطة حتى نهاية عام 2006 م
- 3- تموين بعض الموانئ والمطارات المختلفة
- 4- المرافق الاقتصادية والمنشآت والمصانع كالإسمنت ، ومحطات توليد الكهرباء
- 5- المؤسسات الخدمية المدنية والعسكرية



المحطات الجديدة وخارطة المحطات القائمة

- قامت الشركة بإجراء الصيانة الشاملة وإعادة تأهيل لمحطاتها في المحافظات
- محطات الشركة نموذجية ، برؤية اقتصادية متجددة ، وبعقلية استثمارية وتمويل ذاتي
- توسعت وانتشرت في مختلف المحافظات حسب الأهداف التالية :
 - محطات بمواصفات عالية
 - بمستويات مختلفة
 - على طرق السفر الطويل
 - في مختلف مداخل ومخارج المدن اليمنية الكبرى
 - تقديم خدمات متنوعة وراقية ملحقة للمحطات لترتقي خدمات القطاع الخاص
 - تحسين المستوى الإيرادي للشركة



توزيع المحطات التابعة للشركة

المحطات قيد الإنشاء للعام 2007 م	عدد المحطات القائمة	المنطقة
	21	عدن
	11	حزموت
	3	الأمانة
	2	صنعاء
	1	ذمار
1	1	إب
	1	المهرة
	1	المخا
	1	الحديدة
1 (محطة عتق)	1 (محطة حبان)	شبوقة
1		الضالع (دمت)
	1	لحج (الطريق الساحلي - رأس عمران)
3	44	الإجمالي



خارطة توزيع المحطات التابعة للشركة



صور بعض المحطات التابعة للشركة

محطة عطان - الأمانة



صور بعض المحطات التابعة للشركة

محطة قاع القيسي - صنعاء



صور بعض المحطات التابعة للشركة

محطة الرضا- عدن



صور بعض المحطات التابعة للشركة

محطة صيرة - عدن



صور بعض المحطات التابعة للشركة

محطة ذمار



المحطات الجديدة خلال الخطة الخمسية الثالثة (2006-2010) م

• تخطط الشركة للتوسع في بناء المحطات النموذجية خلال الخطة الخمسية الثالثة (2006-2010) .

• مواجهة محدودية الموارد المالية للبرامج الاستثمارية.

قيادة الشركة تفكر ببيع بعض الأراضي التي تمثل أصولاً مجمدة والمطلوب موافقة الأخ الوزير على البيع لتغطية تكلفة بناء المحطات على النحو التالي :



المحطات الجديدة خلال الخطة الخمسية الثالثة (2006-2010) م

م	تفاصيل المشاريع	التكلفة التقديرية
1	مشروع بناء محطة نموذجية مخرج صنعا-عمران (فرع صنعا)	120,000,000
2	مشروع بناء محطة نموذجية طريق المطار (فرع صنعا)	120,000,000
3	مشروع بناء محطة نموذجية في مثلث شحن - م/ المهرة (فرع المهرة)	120,000,000
4	مشروع بناء محطة نموذجية في الأنفاق طريق الغيظة-سيحوت (فرع المهرة)	120,000,000
5	مشروع بناء محطة نموذجية في الشحر (طريق المهرة - المكلا) (فرع حضرموت)	120,000,000
6	مشروع بناء محطة نموذجية الطريق الساحلي المكلا-عدن (فرع حضرموت)	120,000,000
7	مشروع بناء محطة نموذجية لتموين القوارب السمكية- المكلا (م/ حضرموت)	120,000,000
8	مشروع بناء محطة نموذجية في رأس العارة طريق عدن-المخاء (فرع عدن)	120,000,000
9	مشروع بناء محطة نموذجية في الطريق الساحلي شقرة-حضرموت (فرع عدن)	120,000,000
10	مشروع بناء محطة نموذجية بلحاف-بئر علي (فرع عدن)	120,000,000
11	مشروع بناء محطة نموذجية في جيزان بشارع جيزان (الحديدية) (فرع الحديدية)	120,000,000
12	مشروع بناء محطة نموذجية شارع صنعا بالحديدية (فرع الحديدية)	140,000,000
13	مشروع بناء محطة نموذجية سد الجبلين (خط الحجرية) (فرع تعز)	120,000,000
14	مشروع بناء محطة نموذجية خط مفرق تعز - الحديدية- المخاء (فرع تعز)	120,000,000
15	مشروع بناء محطة نموذجية في مدخل مأرب (فرع مأرب)	150,000,000
16	مشروع بناء محطة نموذجية مخرج صنعا-مأرب (فرع مأرب)	120,000,000
17	مشروع بناء محطة نموذجية يريم (فرع إب)	120,000,000
18	مشروع بناء محطة نموذجية في صعدة محافظة صعدة (فرع صعدة)	120,000,000
	إجمالي تكلفة بناء المحطات النموذجية	2,210,000,000



الخبز الإستراتيجي

- تقدر طاقة الخزن بحوالي 290 ألف متر مكعب بإستثناء منشأة حجب
- تنفيذ الشركة المشاريع الاستثمارية وبناء الخزانات الجديدة وصيانة القائمة لتحقيق الأهداف التالية :

- 1- رفع الطاقة التخزينية لمواجهة الاختناقات التموينية
- 2- تسهيل مهمة التوزيع لضمان احتياجات المستهلك اليمني
- 3- توفير مخزون إستراتيجي لمواجهة أي ظروف طارئة أو قاهرة



السعة التخزينية لمنشآت الشركة

المنشآت	السعة التخزينية بالمتر المكعب
-منشآت (البريقة) عدن.	20,000
-منشآت الحديد.	110,000
-منشآت عطان .	17,000
-منشآت الصباحة .	41,000
-منشآت المخا.	20,000
-منشآت سد الجبلين تعز.	12,000
-منشآت نشطون.	24,000
-منشآت المكلا.	48,000
-الإجمالي بالمتر المكعب	292,000



خارطة الخزن الإستراتيجية الحالية



منشآت عدن السعة الإجمالية 20 ألف م³



منشآت الحديد السعة الإجمالية 110 ألف م³



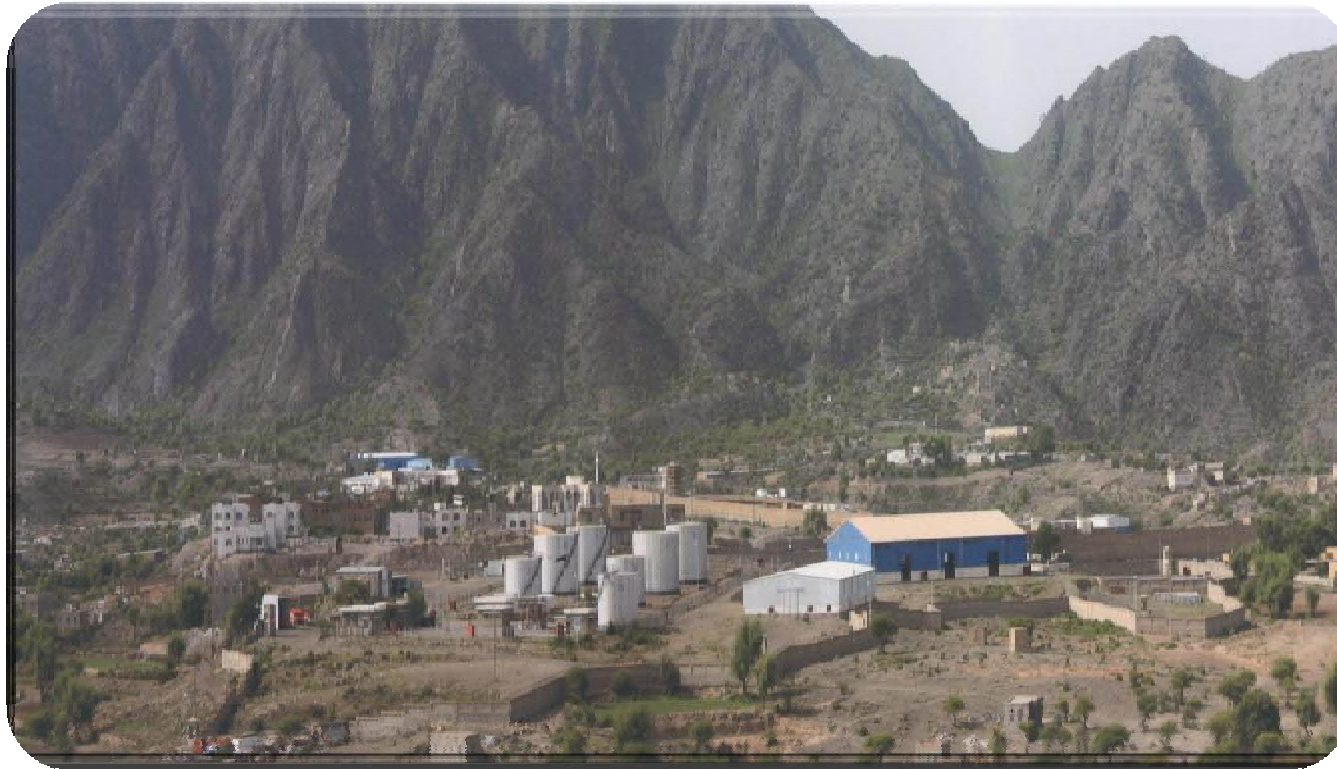
منشآت عطان السعة الإجمالية 17 ألف م³



منشآت الصباجة السعة الإجمالية 41 ألف م³



منشآت سد الجيلين السعة الإجمالية 12 ألف م³



منشآت المكلا السعة الإجمالية 48 ألف م³



منشآت المخا السعة الإجمالية 20 ألف م³



منشآت نشطون السعة الإجمالية 24 ألف م³



: خارطة الخزن الإستراتيجية المستقبلية



خارطة الخزن الإستراتيجي في الجمهورية

إسم المشروع	مكونات المشروع	التكلفة الإجمالية للمشروع
منشأة تموينية في باجل وربطها بخطي أنبوب إلى مصفاة رأس عيسى	8 خزانات لمادتي البنزين والديزل بسعة إجمالية 59200 م ³ . خطي أنبوب بطول 70 كم	<u>30 مليون \$ كما يلي</u> 10 مليون \$ للخزانات 20 مليون \$ لخطي الأنابيب
منشأة تموينة في تعز وربطها بخطي أنبوب (بنزين-ديزل) مع مصافي عدن	8 خزانات لمادتي البنزين والديزل بسعة إجمالية 64000 م ³ . خطي أنبوب بطول 180 كم	<u>50 مليون \$ كما يلي</u> 15 مليون \$ للخزانات . 35 مليون \$ لخطي الأنابيب
منشأة تموينية في الضبة (حصرموت) بدلاً عن المنشأة الحالية في ميناء خلف بطاقة تخزينية إجمالية 100 ألف طن متري وبتكلفة تقديرية 20 مليون دولار	يحظى المشروع بالاهتمام من قبل القيادة السياسية وقيادة وزارة النفط ، وتم تخصيص أرضية المشروع المقدرة (600 م * 700 م) وسيتم تكليف شركة عالمية متخصصة ببناء الخزانات لتنفيذ هذا المشروع .	



أهداف مشاريع الخزن الإستراتيجي

- عند إنشاء مصافي خاصة سيتطلب من الشركة تسديد أجور خزن إن لم تتوفر لديها منشأة خاصة بها، وربطها بخطي أنبوب (بنزين-ديزل).

- تقليل ضغط العمل على منشأة الحديدية .

-استحداث منشأة في محافظة تعز ستؤدي إلى الاستفادة من أجور النقل التي كانت تصرف على النقل البحري بين مصافي عدن ومنشأتنا في الحديدية . إضافة إلى أجور النقل التي كانت تدفع لملاك القاطرات لإيصال المشتقات من مصافي عدن إلى منشآت تعز .

-استحداث منشأة في محافظة تعز ستساعد على نقل ثقل العمل على منشأة الحديدية وقيامها بتغطية احتياجات ذمار وإب والضالع والأمانة وصنعاء

-تقليل أخطار والحوادث في طريق الحديدية صنعاء وهو طريق ضيق قياساً مع الطريق الجديد الذي سينشأ بين محافظة عمران ومحافظة عدن .

-ستساعد أجور النقل الموفرة من عملية نقل المشتقات عبر الأنابيب على مواجهة أية التزامات لتسديد أية قروض تمنح لهذا الغرض .



شكرا ، لكم

